



**FLIR ONE™**

**BEDIENUNGSANLEITUNG**

Zweite Generation

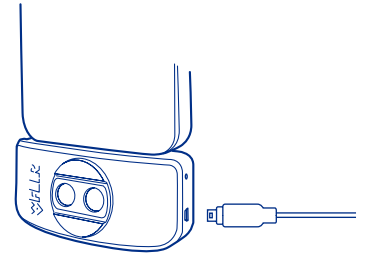
Für Apple iOS

# FLIR ONE SCHNELLSTARTANLEITUNG

## SCHRITT 1

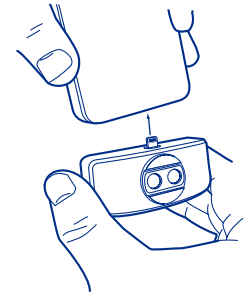
Laden Sie Ihre FLIR ONE™ über das mitgelieferte USB-Ladekabel an einer Stromversorgungsquelle mit 1 A auf. Die Lade-Anzeige-LED neben dem USB-Anschluss blinkt, während Ihre FLIR ONE aufgeladen wird. Wenn diese LED nicht mehr blinkt, sondern durchgehend leuchtet, ist Ihre FLIR ONE vollständig aufgeladen. Wenn Ihre FLIR ONE vollständig aufgeladen ist, befestigen Sie diese an Ihrem iPhone.

**Hinweis für bestimmte iOS-Geräte:** Das Netzkabel für das iPhone (mit Lightning-Anschluss) funktioniert nicht bei der FLIR ONE. Vergewissern Sie sich deshalb, dass Ihre FLIR ONE vor dem ersten Gebrauch vollständig aufgeladen ist. Ein Aufladezyklus dauert circa eine Stunde.



## SCHRITT 2

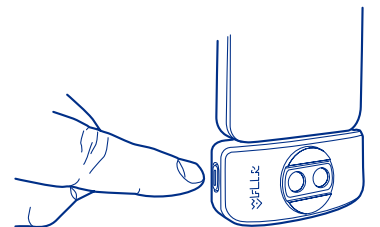
Laden Sie sich die FLIR ONE App vom Apple App Store<sup>SM</sup> herunter und installieren Sie die App auf Ihrem iOS-Gerät. Beim Start der FLIR ONE App wird Ihnen eine kurze Anleitung mit wertvollen Tipps und Hinweisen für die erstmalige Nutzung Ihrer neuen FLIR ONE angezeigt.



## SCHRITT 3

Zum Einschalten drücken Sie die Ein-/Aus-Taste an der Seite Ihrer FLIR ONE.

Die Anzeige-LED leuchtet zunächst orange und beginnt dann, grün zu blinken, wenn das Gerät einsatzbereit ist.



## 📷 SCHRITT 4

Sobald ein Bild angezeigt wird, tippen Sie unten links auf das **Farbpaletten-Symbol**, um die Art der Bildanzeige zu ändern. Wählen Sie eine der angezeigten Farb- oder Graustufenpaletten aus.

Wie Sie direkt unter dem Bild sehen können, befindet sich die Kamera im Foto-Modus. Tippen Sie auf das **runde blaue Symbol** am unteren Display-Rand, um ein Bild aufzunehmen. Wischen Sie auf dem Display nach links oder rechts, um einen anderen Modus (Video, Panorama oder Zeitraffer) auszuwählen. Weitere Informationen zu diesen Aufnahmearten finden Sie in einem der folgenden Abschnitte dieser Anleitung.

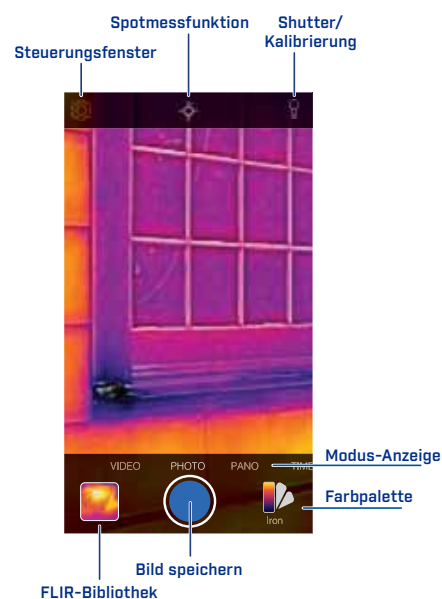
Das Bild, das die App anzeigt, ist eine Kombination aus Wärmebild und Digitalfoto, dessen wichtigste visuelle Details von unserer einzigartigen Bildoptimierungstechnologie MSX über das Wärmebild gelegt werden. Mit Ihrer FLIR ONE Wärmebildkamera können Sie auch in völliger Dunkelheit Wärmebilder aufnehmen. Bei vorhandenem Umgebungs- oder Tageslicht nutzt die FLIR ONE Wärmebildkamera ihre zusätzlich integrierte Digitalkamera, um das Wärmebild mit visuellen Details zu ergänzen.

Bei Nahaufnahmen können Sie das Digitalfoto und das Wärmebild exakt aufeinander ausrichten. Halten Sie das Bild angetippt, um einen virtuellen Schieberegler am unteren Bildrand einzublenden. Bewegen Sie diesen Schieberegler nach links oder rechts, um das Digitalfoto und das Wärmebild exakt aufeinander auszurichten. Weitere Informationen zur Bildoptimierung finden Sie auf Seite 8.

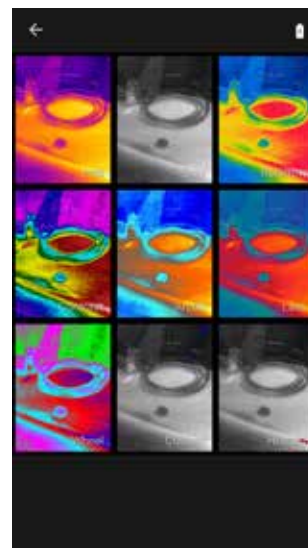
In den folgenden Abschnitten finden Sie zusätzliche Informationen zur Nutzung Ihrer FLIR ONE.

*Ausführlichere Informationen liefert Ihnen außerdem die Funktion „Hilfe u. Support“ in Ihrer FLIR ONE-App. Das FLIR ONE Referenzhandbuch finden Sie auf der FLIR Website: <http://www.flir.com/flirone>*

### DIE APP IM ÜBERBLICK



### PALETTEN-FENSTER



#### ACHTUNG!

Die FLIR ONE ist nicht wasserdicht. Seien Sie außerdem immer vorsichtig, wenn Sie Ihre FLIR ONE zur Beobachtung von heißen Zielobjekten wie Feuer oder geschmolzenem Metall verwenden.

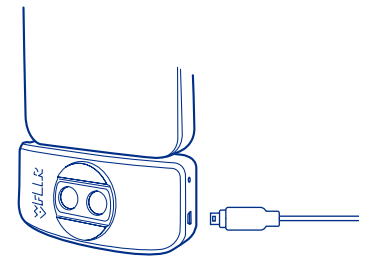
# FLIR ONE BEDIENUNGSANLEITUNG

Mit der FLIR ONE™ sehen Sie die Welt dank ihrer einzigartigen Kombination aus Wärmebild und Digitalfoto völlig neu. Diese Bedienungsanleitung bietet Ihnen eine kurze Einführung in die Benutzung Ihrer FLIR ONE. Weitere Informationen erhalten Sie direkt im Menü Einstellungen der FLIR ONE App.



## ⚡ FLIR ONE AUFLADEN

Stecken Sie den Lightning-USB-Stecker des Ladekabels in Ihre FLIR ONE und den anderen Stecker in eine Stromversorgungsquelle mit 1 A. Die Ladeanzeige-LED blinkt, während das Gerät aufgeladen wird. Bei einer Stromversorgungsquelle mit 1 A dauert es weniger als eine Stunde, bis Ihre FLIR ONE vollständig aufgeladen ist. Wenn die Ladeanzeige-LED nicht mehr blinkt, sondern durchgehend leuchtet, ist Ihre FLIR ONE vollständig aufgeladen.



## FLIR ONE APP

Die aktuelle Version der FLIR ONE App finden Sie im Apple App Store. Laden Sie sich die App herunter, installieren Sie diese auf Ihrem Gerät und starten Sie sie. Wenn die FLIR ONE ausgeschaltet ist, fordert die App Sie dazu auf, Ihre FLIR ONE Kamera an Ihrem Gerät zu befestigen und einzuschalten. Auf Ihrem iPhone muss die iOS-Version 8.2 oder höher installiert sein.

## DIE APP IM ÜBERBLICK

Der schwarze Streifen am oberen Display-Rand enthält die Symbole für das Steuerungsfenster, die Spot-Messfunktion und die Kalibrierung. Darunter wird Ihnen das Live-Bild angezeigt, und der schwarze Streifen am unteren Display-Rand enthält die Symbole für die FLIR-Bibliothek, den Auslöser (rundes blaues Symbol) und die Farbpalette. Im oberen Bereich des unteren schwarzen Streifens wird Ihnen der derzeit eingestellte Aufnahmemodus (Video, Foto, Panorama oder Zeitraffer) angezeigt.

## BILDER AUFNEHMEN

Wischen Sie im oberen Bereich des unteren schwarzen Streifens nach rechts oder links, um den Foto-Modus auszuwählen. Tippen Sie am unteren Display-Rand auf das runde blaue Symbol, um ein Einzelbild aufzunehmen. Die Bilder werden in der FLIR-Bibliothek gespeichert. In den App-Einstellungen können Sie auch festlegen, dass die Bilder in der Bildergalerie Ihres iOS-Geräts gespeichert werden. Um das zuletzt aufgenommene Bild anzuzeigen, tippen Sie unten links auf das Miniatur-Vorschaubild. Während ein Bild angezeigt wird, können Sie nach oben oder unten wischen, um das visuelle Digitalfoto anzuzeigen, das über das zugehörige Wärmebild gelegt wurde. Zum Anzeigen gespeicherter Bilder muss die FLIR ONE nicht unbedingt an Ihrem iOS-Gerät befestigt sein.

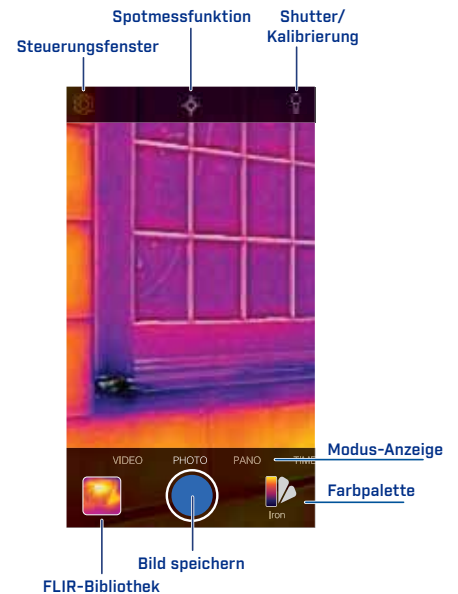
## VIDEO AUFNEHMEN

Wischen Sie im oberen Bereich des unteren schwarzen Streifens nach rechts oder links, um den Video-Modus auszuwählen. Tippen Sie dann auf die rote Schaltfläche, um die Video-Aufnahme zu starten. Tippen Sie erneut auf die rote Schaltfläche, um die Video-Aufnahme zu beenden und das Video in der FLIR-Bibliothek zu speichern. Um das aufgenommene Video anzuzeigen, tippen Sie unten links auf das Miniatur-Vorschaubild, um auf die FLIR-Bibliothek zuzugreifen.

## PANORAMA-MODUS

Wischen Sie im oberen Bereich des unteren schwarzen Streifens nach rechts oder links, um den Panorama-Modus auszuwählen. Tippen Sie dann auf die blaue Schaltfläche, um die Panorama-Aufnahme zu starten. Bewegen Sie die Kamera wie durch den Pfeil auf dem Display dargestellt waagrecht nach rechts. Tippen Sie erneut auf die blaue Schaltfläche, um die Panorama-Aufnahme zu beenden.

### DIE APP IM ÜBERBLICK



### PANORAMA-MODUS



## ZEITRAFFER-VIDEO

Wischen Sie im oberen Bereich des unteren schwarzen Streifens nach rechts oder links, um den Zeitraffer-Modus auszuwählen. Tippen Sie dann auf die rote Schaltfläche, um die Zeitraffer-Optionen anzuzeigen. Passen Sie die Optionen wie gewünscht an und tippen Sie dann auf die rote Schaltfläche, um die Video-Aufnahme zu starten. Tippen Sie erneut auf die rote Schaltfläche, um die Video-Aufnahme zu beenden.

## FLIR-BIBLIOTHEK

Um ein aufgenommenes Bild oder Video zu bearbeiten, tippen Sie unten links im Display auf das Miniatur-Vorschaubild. Bilder und Videos lassen sich per SMS oder E-Mail versenden und bearbeiten, z. B. in dem Sie die Farbpalette oder die Temperaturskala ändern. Während ein Bild angezeigt wird, können Sie nach oben oder unten wischen, um das visuelle Digitalfoto anzuzeigen, das von der MSX-Bildoptimierungsfunktion über das zugehörige Wärmebild gelegt wird.

## FARBPALETTEN ÄNDERN

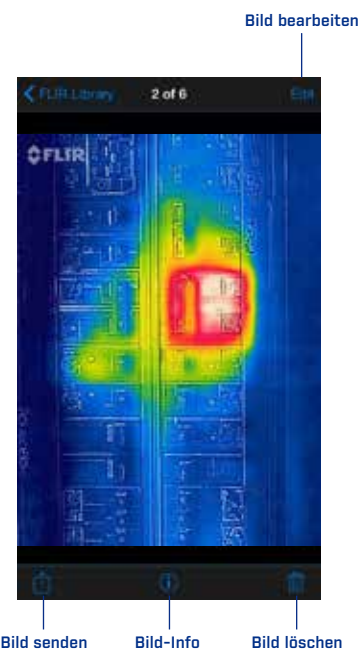
Tippen Sie, während das Live-Bild angezeigt wird, auf dem Display unten rechts auf das Farbpaletten-Symbol, um die Art der Bildanzeige zu ändern. Wählen Sie eine der angezeigten Farbpaletten aus. Ausführliche Informationen zu den Farbpaletten finden Sie in der „Hilfe u. Support“-Funktion der App (siehe Menü Einstellungen). In der App stehen Ihnen neun verschiedene Paletten für Farben, Graustufen oder eine Kombination aus beiden zur Auswahl.

## SPOT-MESSFUNKTION

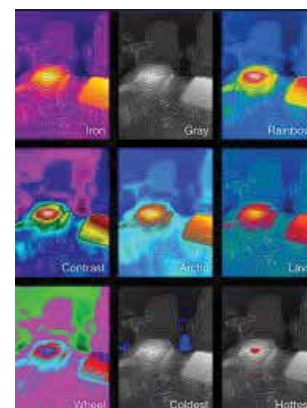
Bei aktivierter Spot-Messfunktion (daran erkennbar, dass die Mitte des Symbols weiß ausgefüllt ist) zeigt die FLIR ONE einen Temperaturschätzwert (in Grad Celcius oder Fahrenheit) auf dem Bild an. Die Genauigkeit der Spot-Messfunktion hängt von zahlreichen Faktoren ab, unter anderem vom Abstand zum Zielobjekt, der Umgebungstemperatur und vom Emissionsgrad des beobachteten Materials. Wir legen allen Benutzern ans Herz, sich auf [www.infraredtraining.com](http://www.infraredtraining.com) näher mit den wissenschaftlichen Hintergründen der Thermografie zu befassen. Auf der nächsten Seite erfahren Sie, wie Sie im Steuerungsfenster mit der Option Einstellungen zwischen den Temperatur-Maßeinheiten Celcius und Fahrenheit wechseln können.

**Hinweis:** Wenn die Spot-Messfunktion aktiviert, aber die automatische Kalibrierungsfunktion deaktiviert ist, wird das Kalibrierungssymbol am oberen rechten Display-Rand rot angezeigt. Tippen Sie dieses Symbol an, wenn die Kamera eine manuelle Kalibrierung durchführen soll.

## FLIR BIBLIOTHEK



## PALETTEN-FENSTER



## **AUTOMATISCHE KALIBRIERUNG**

Diese Kamera ist mit einem mechanischen Auslöser ausgestattet, der in regelmäßigen Abständen aktiviert wird, um eine Kalibrierung oder Bildaktualisierung auszuführen. Wenn der Auslöser aktiviert wird, wird das Bild für einen kurzen Moment eingefroren. Der Zweck des Auslösers besteht darin, dafür zu sorgen, dass die Kamera ein besseres Bild liefert. Die App führt beim erstmaligen Einschalten der Kamera sowie anschließend in regelmäßigen Abständen eine automatische Kalibrierung durch, um stets ein optimales Bild zu liefern. Um den Auslöser manuell zu aktivieren, können Sie im Hauptdisplay oben rechts das Kalibrierungssymbol antippen. Wenn Sie generell eine manuelle Kalibrierung bevorzugen, können Sie die automatische Kalibrierungsfunktion im Menü Einstellungen deaktivieren.

## **STEUERUNGSFENSTER**

Tippen Sie oben links auf das Zahnradsymbol, um das Steuerungsfenster zu öffnen.

Im Steuerungsfenster können Sie das Licht ein-/ausschalten, die Selbstauslöser-Einstellungen aufrufen oder das Menü Einstellungen öffnen. Außerdem wird Ihnen hier der Akkuladestand angezeigt. Tippen Sie auf das Zahnradsymbol, um das Steuerungsfenster zu schließen.

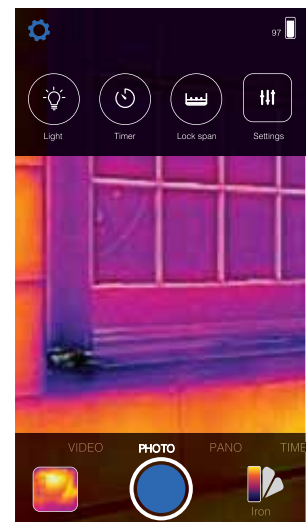
## **LICHT**

Die patentierte Multi-Spectral Dynamic-Imaging-Technologie FLIR MSX nutzt die integrierte visuelle Digitalkamera der FLIR ONE, um Ihnen erstklassige Bilder mit größtmöglicher Schärfe und Detailfülle zu liefern. Da für diese Funktion eine gewisse Menge an sichtbarem Licht erforderlich ist, müssen Sie in dunklen Umgebungen das Licht einschalten, damit MSX ein visuelles Digitalfoto mit zusätzlichen Details über das Wärmebild legen kann. Dafür nutzt die Funktion das Licht, das in Ihrem iPhone integriert ist.

## **SELBSTAUSLÖSER**

Mit der Selbstauslöser-Funktion können Sie eine Zeitspanne festlegen, die zwischen dem Antippen des Auslösers und der Aufnahme des Bilds vergehen soll. Wenn Sie das Selbstauslöser-Symbol auswählen, wird das Selbstauslöser-Steuerungsfenster angezeigt. Hier können Sie eine Selbstauslöser-Verzögerung von drei oder zehn Sekunden auswählen oder die Selbstauslöser-Funktion ausschalten. Bei aktivierter Selbstauslöser-Funktion können Sie ein Bild mit der eingestellten Verzögerungszeit aufnehmen, indem sie das runde blaue Symbol im unteren Display-Rand antippen. Auf dem Display erscheint dann ein Countdown-Zähler, nach dessen Ablauf das angezeigte Bild aufgenommen wird.

### STEUERUNGSFENSTER



### SELBSTAUSLÖSER- STEUERUNGSFENSTER



## **TEMPERATURSPANNE FESTLEGEN**

Normalerweise verwendet die Kamera eine Automatische Kontrastabstimmung (AGC – Automatic Gain Control), um das Bild basierend auf den im jeweiligen Aufnahmebereich herrschenden Temperaturen automatisch anzupassen. Dabei erkennt die Kamera die Spanne der dort herrschenden Temperaturen und ordnet diese dynamisch den Farben in der Farbpalette zu. Deshalb kann die Farbe eines Objekts mit einer bestimmten Temperatur je nach den im jeweiligen Aufnahmebereich herrschenden anderen Temperaturen variieren. Wenn Sie Temperaturen mit der Spot-Messfunktion messen, kann es manchmal wünschenswert sein, innerhalb eines bestimmten Aufnahmebereichs eine bestimmte Temperaturspanne festzulegen, um mehrere Bilder miteinander zu vergleichen, die zu unterschiedlichen Zeiten in verschiedenen Aufnahmebereichen aufgenommen wurden. Tippen Sie die Schaltfläche „Temperaturspanne festlegen“ an, um die gewünschte Temperaturspanne basierend auf dem aktuellen Bild festzulegen.

## **VIRTUELLER OPTIMIERUNGSREGLER**

Schauen Sie sich den rechten Rand des Wasserhahns auf den beiden unten stehenden Bildern an. Auf dem linken Bild stimmen die Ränder des visuellen Digitalfotos und des Wärmebilds nicht überein – auf dem rechten Bild ist dies jedoch der Fall. Halten Sie im Kamera-Modus eine beliebige Stelle des Displays angetippt, um den virtuellen Schieberegler einzublenden, und nehmen Sie dann die gewünschte Anpassung mit dem Schieberegler vor. Um den virtuellen Schieberegler wieder auszublenden, tippen Sie einfach auf eine beliebige Stelle des Displays.

**KEINE ÜBEREINSTIMMUNG**



**ÜBEREINSTIMMUNG**



**OPTIMIERUNGSREGLER**





## **MENÜ EINSTELLUNGEN**

Im Menü Einstellungen können Sie wie nachfolgend beschrieben zusätzliche Funktionen auf Ihrer FLIR ONE konfigurieren.

### **EMISSIONSGRAD**

Bei aktivierter Spot-Messfunktion wird die angezeigte Temperatur durch zahlreiche Faktoren beeinflusst, unter anderem durch eine Eigenschaft des Zielobjekt-Materials, die als Emissionsgrad bezeichnet wird. Diese Eigenschaft ist eine relative Einstufung, wie gut das betreffende Material Wärmeenergie an die Umgebung abgibt bzw. abstrahlt. Dabei weisen einige Materialien einen höheren Emissionsgrad als andere auf – Materialien mit glänzenden oder reflektierenden Oberflächen wie Metalle geben in der Regel nur wenig Wärmeenergie ab. Deshalb eignet sich die Einstellung „matt“ für die meisten Materialien als guter Näherungswert.

### **STANDORT SPEICHERN**

Falls ein Mobilfunksignal verfügbar ist, wird der Standort zu Ihren aufgenommenen Bildern hinzugefügt. Dadurch können Sie später jederzeit auf einer Karte nachvollziehen, wo genau Sie Ihre Bilder aufgenommen haben.

### **IN FOTOS SPEICHERN**

Aktivieren Sie diese Funktion, um Ihre Bilder und Videos zusätzlich in der Fotogalerie Ihres Geräts zu speichern. Unabhängig davon, ob Sie diese Funktion aktivieren oder deaktivieren, werden Ihre Bilder immer in Ihrer FLIR ONE Kamera gespeichert. Alle Bilder und Videos, die Sie aufgenommen haben, während diese Funktion deaktiviert war, werden jedoch nicht nachträglich zusätzlich auf Ihrem Gerät gespeichert, wenn Sie diese Funktion aktivieren.

### **TEMPERATUR-MASSEINHEIT**

Mit dieser Einstellung können Sie zwischen den Temperatur-Maßeinheiten Celcius und Fahrenheit wechseln.

## **HILFE**

Viele weitere Informationen zu Ihrer FLIR ONE liefert Ihnen außerdem die Hilfe-Funktion in der FLIR ONE-App. Im Hilfe-Menü können Sie auch die Anleitungen öffnen.

## **ÜBER DIE FLIR ONE**

Die Menü-Option „Über die FLIR ONE“ liefert Ihnen Informationen über die FLIR ONE Kamera, die FLIR ONE App, unser Unternehmen FLIR Systems, Inc. sowie zusätzliche Informationen zu Gesetzen, Lizenzrichtlinien und anderen Vorschriften und Bestimmungen.

# PROBLEMLÖSUNG

## FLIR ONE WIRD NICHT ERKANNT

Wenn die FLIR ONE App Ihre FLIR ONE Kamera nicht erkennt, vergewissern Sie sich bitte, dass Ihre FLIR ONE ordnungsgemäß an Ihrem iPhone befestigt und vollständig im dafür vorgesehenen Anschluss eingerastet ist. Vergewissern Sie sich, dass Sie Ihre FLIR ONE mit dem Ein-/Aus-Schalter eingeschaltet haben. Wenn die LED-Anzeige Ihrer FLIR ONE grün blinkt, ist sie eingeschaltet und einsatzbereit. Vergewissern Sie sich, dass Ihre FLIR ONE vollständig aufgeladen ist oder zumindest noch über eine ausreichende Akku-Restladung verfügt. Wenn Sie das Gerät an eine Stromversorgungsquelle anschließen, leuchtet die LED für den Akkuladestand neben dem Lightning-USB-Anschluss permanent, wenn das Gerät vollständig aufgeladen ist.

## UNGENAUE TEMPERATURMESSWERTE

Ihre FLIR ONE zeigt Ihnen immer nur errechnete Schätzwerte, aber niemals exakte Temperaturmesswerte an. Der angezeigte Temperaturwert hängt von zahlreichen Faktoren ab, unter anderem vom Emissionsgrad des beobachteten Zielobjekts und vom Abstand zwischen dem Zielobjekt und der Kamera. Außerdem wird die Temperatur von der Tageszeit, von den Wetterbedingungen oder von anderen heißen oder kalten Gegenständen in der unmittelbaren Umgebung des Zielobjekts beeinflusst, deren Wärmestrahlung die vom eigentlichen Zielobjekt abgegebene Wärmestrahlung ganz oder teilweise überdecken kann.

## AUTOMATISCHE KALIBRIERUNG

Wenn die automatische Kalibrierungsfunktion deaktiviert ist, müssen Sie Ihre FLIR ONE möglicherweise manuell kalibrieren. Dadurch kann Ihnen die Wärmebildkamera ein optimiertes Bild und eine genauere Temperaturberechnung liefern (weitere Informationen hierzu finden Sie unter Automatische Kalibrierung auf Seite 7).

# HAFTUNGSAUSSCHLUSS

## Erklärung zur FCC-Konformität (FCC – Federal Communications Commission)

Dieses Gerät wurde getestet und gemäß Abschnitt 15 der FCC-Bestimmungen als den Grenzwerten für ein digitales Gerät der Klasse B entsprechend befunden. Die Grenzwerte der FCC-Klasse B bieten angemessenen Schutz gegen schädliche Störungen, wenn das Gerät privat genutzt wird. Dieses Gerät generiert, verwendet und strahlt Funkfrequenzenergie aus und kann bei Funkübertragungen störende Interferenzen hervorrufen, wenn es nicht in Übereinstimmung mit den Anweisungen installiert und verwendet wird. Es kann jedoch nicht garantiert werden, dass dieses Gerät unter bestimmten Installationskonstellationen keine Interferenzen verursacht. Wenn dieses Gerät störende Interferenzen beim Radio- oder Fernsehempfang verursacht, kann dies durch Ein- und Ausschalten des Geräts festgestellt werden. In diesem Fall sollte der Benutzer die Interferenz beheben, indem er mindestens eine der folgenden Maßnahmen ergreift:

- Richten Sie die Empfangsantenne neu aus oder setzen Sie diese um.
- Vergrößern Sie den Abstand zwischen Gerät und Empfänger.
- Schließen Sie das Gerät an eine Steckdose an, die nicht an denselben Stromkreis wie der Empfänger angeschlossen ist.
- Fragen Sie Ihren Einkaufs- oder Kundendienstvertreter nach weiteren Empfehlungen.

Dieses Gerät erfüllt Abschnitt 15 der FCC-Bestimmungen. Für den Betrieb müssen die beiden folgenden Bedingungen erfüllt sein: (1) Das Gerät darf keine störenden Interferenzen erzeugen und (2) muss diese alle eindringenden Interferenzen aufnehmen – davon eingeschlossen auch jene Interferenzen, die unerwünschte Auswirkungen auf den Betrieb haben.

FCC-Warnhinweis: Sämtliche vom Benutzer vorgenommenen Änderungen und Modifikationen, denen die für die Einhaltung der FCC-Bestimmungen verantwortliche Partei zuvor nicht ausdrücklich zugestimmt hat, können dazu führen, dass ihm die Betriebserlaubnis für das Gerät entzogen wird.

## Erklärung zur IC-Konformität (Kanada)

Dieses digitale Gerät der Kategorie B entspricht der kanadischen Norm ICES-003.

Cet appareil numérique de la classe B est conforme à la norme NMB-003 du Canada.

VCCI

この装置は、クラスB情報技術装置です。この装置は、家庭環境で使用することを目的としていますが、この装置がラジオやテレビジョン受信機に近接して使用されると、受信障害を引き起こすことがあります。取扱説明書に従って正しい取り扱いをして下さい。 VCCI-B

## Produkt- und Sicherheitsinformationen

### Informationen zum Akku und zum Ladegerät

Dieses Gerät ist mit einem nicht herausnehmbaren, fest integrierten Akku ausgestattet. Versuchen Sie nicht, den Akku aus dem Gerät herauszulösen, da Sie das Gerät dadurch beschädigen könnten. Obwohl sich der Akku mehrere Hundert Mal aufladen und nutzen lässt, wird er eines Tages unweigerlich unbrauchbar. Bei den angegebenen Nutzungs- und Standby-Zeiten handelt es sich lediglich um Schätzwerte. Die tatsächlichen Zeiten hängen jeweils – unter anderem – von den Geräteeinstellungen, den genutzten Funktionen, der verbleibenden Akkurestleistung und der Umgebungstemperatur ab. Falls Sie den Akku bzw. die Kamera längere Zeit nicht benutzt haben, kann es vorkommen, dass Sie das Ladegerät an der Kamera anstecken und dieses dann abziehen und anschließend erneut anstecken müssen, damit der Ladevorgang beginnt. Bei einem vollständig entladenen Akku kann es mehrere Minuten dauern, bis die Lade-Anzeige-LED zu blinken beginnt. Wenn Sie Ihr Ladegerät nicht benutzen, ziehen Sie es aus der Steckdose und vom Gerät ab. Wenn der bereits vollständig aufgeladene Akku weiter mit dem Ladegerät verbunden bleibt, wird er überladen, wodurch sich seine Lebensdauer verkürzen kann. Wenn Sie einen vollständig geladenen Akku nicht benutzen, verliert dieser trotzdem mit der Zeit an Leistung.

Bewahren Sie den Akku immer bei einer Temperatur zwischen 15 °C und 25 °C auf.

Extreme Temperaturen beeinträchtigen die Nutzungsdauer und Lebensdauer des Akkus. Wenn der Akku zu warm oder zu kalt ist, kann es vorkommen, dass die Kamera vorübergehend nicht funktioniert.

Werfen Sie Akkus und Batterien niemals ins Feuer, da diese darin explodieren können. Entsorgen Sie verbrauchte Akkus und Batterien immer gemäß den dafür geltenden örtlichen Gesetzen und Vorschriften. Führen Sie verbrauchte Akkus und Batterien immer dem Recycling zu.

Entsorgen Sie verbrauchte Akkus und Batterien niemals im Haushaltsmüll.

Verwenden Sie das Ladegerät nur für seinen vorgesehenen Bestimmungszweck. Unsachgemäßer Gebrauch oder die Nutzung von nicht zugelassenen Ladegeräten können zu Bränden, Explosionen und anderen Gefahren führen, und auch die Betriebserlaubnis oder die Garantie können dadurch erlöschen. Wenn Sie wissen oder vermuten, dass das Ladegerät beschädigt ist, lassen Sie dieses unbedingt in einem Kundendienstzentrum überprüfen und gegebenenfalls reparieren, bevor Sie es weiter nutzen. Benutzen Sie niemals ein beschädigtes oder defektes Ladegerät. Benutzen Sie das Ladegerät nur in Innenräumen und niemals im Freien.

### Sachgemäßer Gebrauch und Pflege Ihres Geräts

Behandeln Sie Ihr Gerät, Ladegerät und Zubehör stets sorgsam. Die folgenden Empfehlungen helfen Ihnen dabei, Ihre Garantie zu schützen.

- Halten Sie das Gerät stets trocken. Niederschlag, Luftfeuchtigkeit sowie jegliche andere Flüssigkeiten und Feuchtigkeit können Mineralien enthalten, die zur Korrosion an den elektronischen Schaltkreisen führen. Falls Ihr Gerät nass wird, lassen Sie es erst vollkommen trocken, bevor Sie es wieder benutzen.
- Sie dürfen das Gerät nicht in staubigen oder schmutzigen Umgebungen benutzen oder aufbewahren. Die beweglichen Teile und Elektronikbauteile des Geräts können dadurch beschädigt werden.
- Bewahren Sie das Gerät nicht in einer kalten Umgebung auf. Wenn Sie das Gerät anschließend in eine wärmere Umgebung (z. B. mit Zimmertemperatur) bringen, kann sich darin Feuchtigkeit bilden und die elektronischen Schaltkreise beschädigen.
- Versuchen Sie nicht, das Gerät zu öffnen.
- Nicht autorisierte Veränderungen können das Gerät beschädigen und gegen geltende Vorschriften für Funkgeräte verstoßen.
- Lassen Sie das Gerät nicht fallen und setzen Sie es keinen Stößen, Schlägen oder Erschütterungen aus. Dadurch können die elektronischen Schaltkreise und mechanischen Bauteile der Kamera beschädigt werden.
- Reinigen Sie die Oberflächen des Geräts mit einem weichen, sauberen und trockenen Tuch.

### Recycling

Entsorgen Sie ausgediente und nicht mehr benötigte Elektronikprodukte, Akkus/Batterien und Verpackungsmaterialien nur an den dafür vorgesehenen Sammelpunkten und Recycling-Stationen. Dadurch helfen Sie mit, eine unkontrollierte Müllentsorgung zu vermeiden und fördern das Recycling von wertvollen Rohstoffen. Wie Sie Ihre FLIR ONE Produkte recyceln können, erfahren Sie auf [www.flir.com/flirone/](http://www.flir.com/flirone/). Das Symbol mit der mit einem X durchgestrichenen Mülltonne auf Rädern, das Sie unter anderem auf Ihrem Produkt, Ihrem Akku, Ihrer Produktdokumentation oder Ihrer Verpackung finden, weist Sie darauf hin, dass Sie alle ausgedienten elektrischen und elektronischen Produkte, Akkus und Batterien nur an den dafür vorgesehenen Sammelpunkten und Recycling-Stationen entsorgen dürfen. Diese Vorschrift gilt in der gesamten Europäischen Union. Entsorgen Sie diese Produkte nicht im unsortierten Haushaltsmüll.